

FAKTA

Forstå dine muligheder for reduceret markregulering ved brugen af hensigtserklæringer

I trepartsaftalen er det besluttet, at lodsejere i særligt udfordrede områder skal have mulighed for at mindske markreguleringen, ved at forpligte sig til at deltage i udtagningsprojekter som vådområder og lavbundsprojekter. Hvis du som lodsejer søger ind i en ordning, så arealet er ekstensiveret i 2027, vil dette indgå i opgørelsen af arealomlægningen med den beregnede effekt af det færdige projekt. Også selvom projektet endnu ikke er igangsat eller gennemført. Denne effekt er betydeligt højere end effekten af braklægning i sig selv, og vil bidrage til, at den samlede markregulering i oplandet mindskes.

Der er dog en del uafklarede forhold om effekter og konsekvenser ved at anvende de forskellige muligheder for at lave hensigtserklæringer. Dette faktaark giver et overblik over disse forhold, så du er bedre rustet til at vælge, om du skal udnytte mulighederne eller ej.

3 mulige ordninger

Der er 3 forskellige muligheder for at afgive sin hensigt om at indgå i et udtagningsprojekt. De 3 muligheder adskiller sig fra hinanden i forhold til det specifikke areals aktuelle anvendelse og de fremtidige bindinger.

1

Permanent ekstensivering

Permanent ekstensivering er en eksisterende tilskudsordning, hvor projektet tages permanent ud af drift med tinglyste dyrkningsrestriktioner og en forpligtelse til at indgå i et evt. kommende udtagningsprojekt. Der kan ikke opnås yderligere kompensation, når projektet gennemføres, og det forventes, at der ikke tildeles udledningskvote til arealet.

2

Midlertidig ekstensivering + hensigtserklæring i MARS

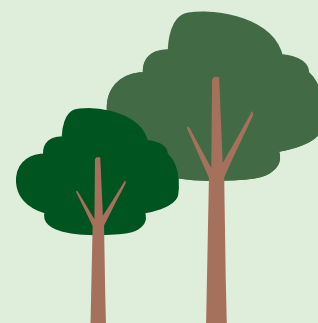
Dette er en videreførelse af bioordningen biodiversitet og bæredygtighed, hvor arealer tages midlertidigt ud af drift. Hvis der udover ansøgning om tilskud til ordningen afgives en hensigtserklæring i MARS, vil arealet bidrage til fastsættelse af oplandets markregulering. Ved gennemførelse af et projekt, vil arealet fortsat kunne indgå i en jordfordeling med værdifastsættelse af et lodsejerudvalg som øvrige omdriftsarealer. Ordningen er kun bindende i tilskudsåret, men hvis arealet ikke er ekstensiveret i 2027, bortfalder effekten på oplandets markregulering.

3

Øvrige arealer + hensigtserklæring i MARS

Du kan også udnytte muligheden for at afgive en hensigtserklæring, selv om arealet allerede er tilsået med en vinterafgrøde, ansøgt som GLM10-brak eller anmeldt som småbiotop i 2026. Det kræver dog, at du afgiver en hensigtserklæring om at indgå i et fremtidigt projekt inden fristen i starten af maj. Styrelsen for Grøn Arealomlægning og Vandmiljø har i skrivende stund ikke sat en præcis dato på fristen.

Erklæringen afgives ved en enkel procedure i MARS. Erklæringen er ikke bindende, og du kan når som helst trække erklæringen tilbage og anvende arealet på en anden måde. Det må dog forventes, at der i 2027 skal være søgt tilsagn til enten Midlertidig eller Permanent Ekstensivering for at opretholde effekten ift. markregulering.



Endnu uafklarede forhold

Opdatering af retentionskortet

Udover at hensigtserklæringerne er medvirkende til at sænke den samlede markregulering i oplandet, er det ved at blive afklaret, om det er teknisk muligt at opdatere retentionskortet med den forventede effekt af det færdige projekt. Dette kan få stor individuel betydning for bedrifter, der har marker med dræn, der løber igennem projektområdet.

Tildeles der fortsat udledningskvote?

Det er i skrivende stund antagelsen, at der ikke tildeles udledningskvote til arealer, der indgår i en ordning til Permanent ekstensivering eller Midlertidig Ekstensivering, hvor der samtidig er lavet en hensigtserklæring i MARS. Hvilke arealtyper, der fortsat kan tildeles udledningskvote, er uafklaret.

I hvilke oplande kan ordningerne søges?

For at hensigtserklæringerne medfører, at det er de kommende projekters høje effekt, der indgår, skal arealet være beliggende i et særligt udfordret opland. SGAV opdaterer i september 2026 oplandskategorierne, så ordningen kan omfatte flere oplande, end der medregnes i dag.

På hvilke arealer kan ordningerne søges?

Som udgangspunkt skal der allerede være indtegnet et skitseprojekt for et vådområde eller lavbundsprojekt, for at det færdige projekts høje effekt indgår i beregningerne af oplandets arealomlægning. Der arbejdes dog på en model, hvor kommunerne på baggrund af lodsejeres indtegnede hensigtserklæringer kan oprette nye skitseprojekter. Rammerne for dette er ikke endeligt fastlagt.

Er det realistisk at gennemføre projekterne efter trappemodellen?

Hvis markreguleringen skal reduceres med effekten af et færdigt projekt, er det en forudsætning, at det følger en trinvis udvikling, som kaldes "Trappemodellen".

Trappemodellens tidsplan er meget ambitiøs, og det vil kræve en enorm indsats at gennemføre det planlagte antal projekter. Både kommunen, Naturstyrelsen og lodsejere har mulighed for at søge tilskud til et projekt og sikre, at tidsplanen følges for det enkelte projekt.

VP3 Udkast – Afgrænsning af kystvandoplande

