

Offentlig færdsel

efter etablering af kollektive virkemidler



ADGANG
FORBUDT

ADGANG
TILLADT

Når marker omlægges til skov og natur ændres reglerne for offentlig færdsel. Samtidig kan det blive mere interessant at færdes på arealerne. I denne folder får du et overblik over de relevante regler på området og kan læse mere om, hvordan andre lodsejere har håndteret, at deres arealer ændrede karakter og gav en anden færdsel.



Indhold

Hvor, hvornår og hvordan må andre færdes på dine jorder	3
Færdsel på udyrkede arealer er tilladt, men der er flere undtagelser	4
Tabel over regler	5
Færdsel efter privat skovrejsning	6
Spor i landskabet	8
Når jagten kalder	9
Hvilket skilt hvor?	10
Private veje og stier – hvad vejen er egnet til	12
Bræmmer og læhegn åbner ikke for færdsel	14





Hvor, hvornår og hvordan må andre færdes på dine jorder

Det danske landskab vil ændre sig drastisk i de kommende år. Som et resultat af den grønne trepart skal der inden 2030 tages 140.000 ha lavbundsjord ud af drift og inden 2045 skal der etableres 250.000 ha ny skov.

Mange af de arealer, der går fra dyrket til udyrket, kan blive interessante besøgsmaal, og det kræver, at man som lodsejer forholder sig til den potentielt ændrede adgang.

Som lodsejer har man en række muligheder til at styre eller begrænse den offentlige adgang på en hensigtsmæssig måde.

I denne folder får du et overblik over de relevante regler på området og kan læse mere om, hvordan andre lodsejere har håndteret, at deres arealer ændrede karakter og gav en anden færdsel.

Færdsel på udyrkede arealer er tilladt, men der er flere undtagelser

De dyrkede jorde

Der er ikke offentlig adgang på dyrkede jorde. Det gælder uanset om færdslen medfører skader på afgrøderne eller ej. Betegnelsen "dyrkede jorde" gælder marker hele året rundt og dermed også stubmarker, pløjemarken eller dyrkede græsmarker, også når marken er dækket af sne.

Hvad sker efter udtagning af jorde

Udtagning af dyrket lavbundsjord, via etablering af lavbunds-, vådområdeprojekter, eller permanent ekstensivering medfører, at jorde ikke længere må omlægges, gødskes, sprøjtes eller tilplantes. Derfor vil arealet med tiden naturligt overgå til udyrket. Om et areal konkret er udyrket beror på en vurdering fra kommunen, og særligt lægges vægt på om arealet er præget af et alsidigt og naturligt plantesamfund. Som en vejledende tommelfingerregel kan braklagte arealer i praksis betragtes som dyrkede i en kortere årrække, hvorefter arealet - afhængigt af den konkrete udvikling - kan overgå til udyrket.

Udyrkede arealer

Offentligheden må gerne færdes til fods eller opholde sig på udyrkede arealer i tidsrummet kl. 06.00 til solnedgang, hvis man lovligt kan færdes til og fra arealet. Udyrkede arealer kan være heder, moser eller længerevarende braklagte marker.

Hvis der opsættes hegn til græssende dyr, er færdsel forbudt. Kommunen kan dog give et påbud om, at hegnet fjernes, eller at der opsættes stenter/låger, hvis der ikke er dyr i hegnet eller hegnet ikke er rimeligt begrundet. Dette kan være tilfældet, hvis hegnet ikke opfylder anden funktion end at holde offentligheden ude. Drift med høslæt holder et areal dyrket og lukker dermed for offentlig adgang. Mange jorde vil dog efter vådlægning være udfordrede i forhold til slåning med større maskineri.

Offentligheden har adgang til indhegninger, som der ikke er dyr i, hvis der er etableret låger, led stenter m.v. I særlige tilfælde kan man dog som lodsejer sætte skilte op ved lågerne, som forbyder offentlig færdsel, hvis færdslen er til gene for den erhvervs-mæssige udnyttelse, i særlig grad generer privatlivets fred, eller det er nødvendigt for beskyttelse af dyre- og planteliv. Denne mulighed skal dog forstås restriktivt, da det ikke er begrundelse nok, at besøgende tramper vegetationen ned eller kan ses på afstand af hovedhuset.



Tablet over regler

	Må man færdes udenfor veje og stier?	Færdsel og ophold til fods fra kl. 6 til solnedgang	Færdsel og ophold til fods om natten	Må man cykle?	Afstand til beboelse ved ophold	Er ridning tilladt?	Barnevogne, el-kørestole, handicap-knallerter, trækken med cyklen	Motorkørsel/knallert	Hunde i snor	Løse hunde
Private udyrkede arealer	✓ ⚠️ ⚠️	✓ ⚠️ ⚠️	⊘	⊘	Min. 150 m til driftsbygninger	⊘	✓ ⚠️ ⚠️	⊘	✓ ⚠️ ⚠️	⊘
Private skove	⊘	✓ ⚠️ ⚠️	⊘	✓ ⚠️ ⚠️	Min. 150 m til driftsbygninger	✓ ⚠️ ⚠️	✓ ⚠️ ⚠️	✓ ⚠️ ⚠️	✓ ⚠️ ⚠️	✓ ⚠️ ⚠️
Private enkeltmands veje og stier i det åbne land	⊘	✓ minus ophold ⚠️ ⚠️	✓ minus ophold ⚠️ ⚠️	✓ ⚠️ ⚠️	⊘	✓ ⚠️ ⚠️	✓ ⚠️ ⚠️	✓ ⚠️ ⚠️	✓ ⚠️ ⚠️	✓ ⚠️ ⚠️
Bræmmer langs læhegn, vandløb og søer*	⊘	⊘	⊘	⊘	⊘	⊘	⊘	⊘	⊘	⊘

Signaturforklaring:

- ✓ Offentlig adgang som udgangspunkt tilladt
- ⊘ Offentlig adgang ikke tilladt
- ⊗ Her kan du som lodsejer frit begrænse offentlig adgang
- ⚠️ Her kan du som lodsejer begrænse offentlig adgang under jagt
- ⚠️ Under særlige omstændigheder/situationer kan du som lodsejer begrænse offentlig adgang

*Rækken "Bræmmer langs læhegn, vandløb og søer" er gældende, hvor disse ligger op mod arealer uden offentlig adgang. Hvor bræmmer derimod ligger op imod arealer åbne for offentlig adgang ser billedet helt anderledes ud.

Færdsel efter privat skovrejsning

Over eller under 5 ha

Hvis man som lodsejer rejser skov, vil det permanent ændre offentlighedens færdselsmuligheder på arealet. Det er dog vigtigt at skelne mellem, om skoven er under eller over 5 ha.

Når en skov er under 5 ha, kan du som ejer lukke for al færdsel via skiltning.

Når en skov er over 5 ha, kan du skilte mod ridning, motorkørsel og løse hunde, mens offentlig færdsel til fods på stier og veje er tilladt fra kl. 6 til solnedgang. Under intensiv skovningsarbejde kan du som lodsejer lukke for al færdsel.

Midlertidige kørespor, dyreveksler eller trampestier lavet af gæster er ikke åbne for offentlig færdsel. Hvis gæster har lavet egne trampestier i din skov, kan du lovligt skilte eller udlægge forhindringer som kvas og stammer.

Som skovejer kan du ændre på det interne vejsystem, men hvor veje og stier er gennemgående, fører til strand, skov, et udyrket, klitfredet areal, særlige kultur-minder, udsigtpunkter og lignende, skal nedlæggelsen anmeldes til kommunen. Vær opmærksom på at adgangen til skoven skal sikres.

Besøgende i skoven må gerne indsamle urter, svampe, bær og nødder mm. fra stier og veje til eget forbrug. Skovens ejer skal spørges om tilladelse, hvis besøgende ønsker at opholde sig nærmere end 150 m fra bygninger, overnatte, tænde bål eller etablere en lejrplads.

Sådan afgøres skovens størrelse

Det er i de fleste tilfælde ligetil at afgøre, hvornår en skov er under 5 hektar. Men tidligere afgørelser angiver, at skovstykker, der er delt af en mark på 30 m i bredden anses som 2 særskilte skove, mens skove delt af et 15 m bredt vandløb er en samlet skov.

Hvis du som lodsejer planlægger at anlægge en ny skov på over 5 hektar, kan du overveje, hvordan veje og stier skal placeres ud fra, hvordan du ønsker den efterfølgende offentlig færdsel og brug af skoven.



Vandrerute under SPOR i Landskabet

På Freerslev Kotel har Inge og Erik en lang række forskellige initiativer for offentligheden som f.eks. skoletjeneste og gårdbesøg, og i 2024 fik de også etableret en vandrerute under SPOR for at invitere offentligheden tættere på deres landbrug og skabe større forståelse for, hvordan moderne landbrug og natur kan gå hånd i hånd.

”Da først beslutningen var taget, var det en nem proces at etablere ruten. Vi udpegede selv de relevante naturpunkter rundt omkring vores bedrift som f.eks. vandløb, stenbunker, veterantræer og vores biplejestation, mens Landbrug & Fødevarer stod for produktion og opsætning af skilte og den gule kasette med foldere om ruten,” siger Inge.

Da Freerslev Kotel ligger i hovedstadsområdet var forventningen, at ruten ville blive flittigt brugt, og der blev derfor tænkt i faciliteter som f.eks. parkering. Men erfaringen har været en anden: ”Vi har ikke oplevet den mængde besøgende, som vi egentlig regnede med, men andre ruter kan selvfølgelig sagtens være meget populære. Jeg

ville dog ikke bekymre mig over antallet af potentielle gæster, hvis jeg var lodsejer et andet sted.”

Ruten er ca. 3 km lang og går langs marker og vandløb samt bedriftens hovedhus og stalde.



Vi har ikke oplevet den mængde besøgende, som vi egentlig regnede med, men andre ruter kan selvfølgelig sagtens være meget populære. Jeg ville dog ikke bekymre mig over antallet af potentielle gæster, hvis jeg var lodsejer et andet sted.



Spor i landskabet

Mange danskere har over årene brugt SPOR, hvor lodsejere over hele landet frivilligt har etableret vandrestier. Med SPOR er det muligt at søge to puljer "Nye spor" og "Nye forbindelser", som overordnet støtter med 50-100% af materialeomkostningerne til skilte, pæle, bænke, infotavler og mindre anlæg. Da stierne er anlagt på frivillig aftale mellem lodsejer og projekterjer med henblik på at fremme offentlig adgang, kan du som ejer lukke stierne igen på et senere tidspunkt.

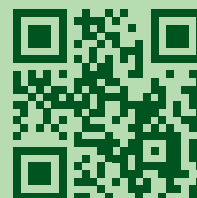


I en undersøgelse blev lodsejere spurgt ind til, om de havde forventet og efterfølgende oplevet gener som følge af nye ruter på deres jorde.

69% af lodsejerne havde gjort sig bekymringer om gener forud for etablering.

Dog var det kun **25%** som faktisk oplevede gener.

På SPORs hjemmeside kan du se eksempler på anlagte stier og læse mere om, hvordan du søger støtte:



Vær opmærksom på at flere sprøjtemidler har afstandskrav og krav til brug af afdrift reducerende sprøjteteknik langs stier. Se hvilke krav der gælder for dine midler her:



Foto: Emil Skole Læsøe

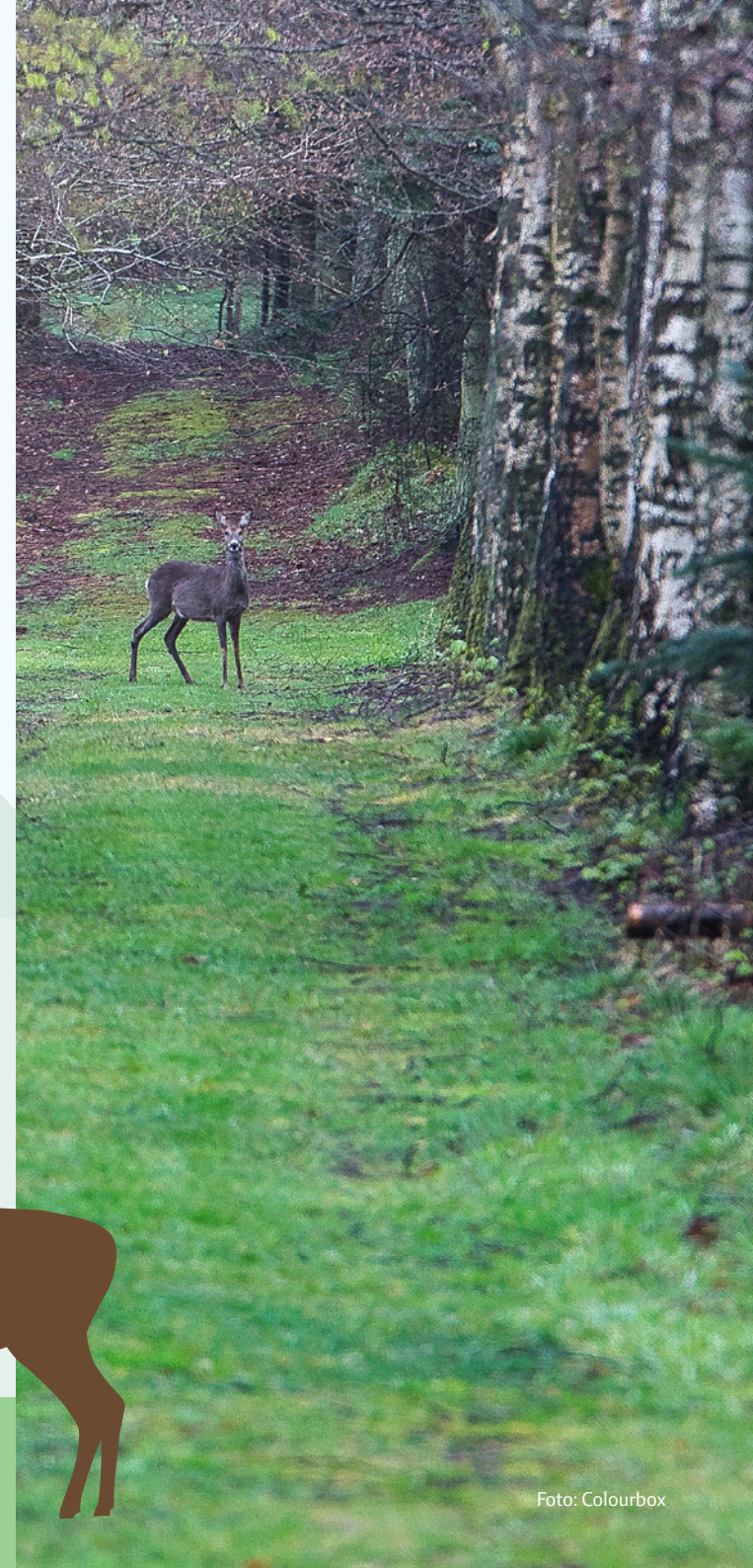
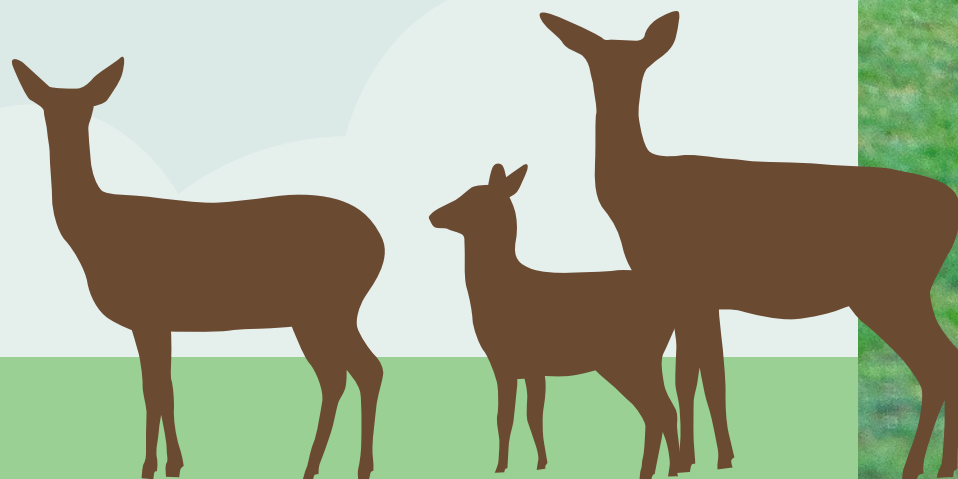
Når jagten kalder

På stier, veje, udyrkede arealer og skove gælder det, at adgangen kan forbydes ved afholdelse af selskabsjagt eller pürschjagt. Dog kan en privat fællesvej ikke lukkes.

Selskabsjagt beskrives som driv- eller klapjagt. Antallet af deltagere kan naturligt variere, men ofte vil der være mellem 10 og 20 personer. En jagt med et par inviterede er derfor ikke nok til at lukke skoven. Pürschjagt omfatter listejagt på klovbærende vildt, her kan skoven lukkes uanset deltagerantal, men kun mellem kl. 6-7 i perioden 16. maj til 15. juli.

Det er ikke et krav at skilte ved jagt, men hvis du sætter skilte op, anbefaler Danmarks Jægerforbund, at skiltet hænger ved alle hyppigere anvendte indgangsveje, og kun mens jagten foregår. For at imødekomme offentligheden kan perioden for jagt angives på skiltene. Vær opmærksom på, at skilte kan være ulovlige, selvom de ikke faktisk er forkerte. Et eksempel kan være et skilt med teksten "I jagtsæsonen afholdes jagt – Adgang på eget ansvar" eller "Færdsel under jagt på eget ansvar".

Danmarks Jægerforbund anbefaler, at man så vidt muligt undlader at lukke skove for offentlig adgang under jagt, og at lodsejere i stedet sætter vejledende skilte op. På den måde kan publikum vælge alternative ruter.



Hvilket skilt hvor?

Selvom det umiddelbart kan virke enkelt at skelne mellem lovlige og ulovlige skilte, er det i praksis ikke altid let. Der findes tre typer skilte: forbudsskilte, skræmmeskilte og anvisningsskilte. For forbudsskilte og skræmmeskilte er der flere ulovlige eksempler, og selv anvisningsskilte kan være ulovlige, hvis de får udtryk af skræmmeskilt eller forbudsskilt. En ejers henstilling/forbud med lovlig skiltning skal altid følges. Befolkningen kan ved tvivl om lovlighed henvende sig til kommunen.

Eksempler på lovlige skilte kan findes her:



Forbudsskilte: Forbudsskilte gør enten offentligheden opmærksom på gældende regler eller ændrer på færdselsmulighederne, det kan hhv. være opmærksomhed på at hunde ikke må løbe løs på strande fra 1. april til 30. september og at forbyde motorkørsel på privat vej.

Eksempler på ulovlige forbudsskilte:

- "Nøgenbadning forbudt"
- "Færdsel med hund forbudt"

Eksempler på lovlige forbudsskilte

- "Privat vej – færdsel til fods og på cykel tilladt"
- "Ridning forbudt"

Skræmmeskilte: Disse skilte er altid ulovlige, da de gør offentligheden i tvivl om adgangsforholdene eller afholder dem fra at udnytte adgangen. Et skræmmeskilt kan være ulovligt, selvom det faktisk er korrekt, hvis det skaber usikkerhed om adgangsforholdene. F.eks. vil et skilt på privat vej med teksten "Privat vej" ikke være faktisk forkert, men det er stadigvæk ulovligt, da det gør besøgende i tvivl om adgangsforholdene.

Eksempler på skræmmeskilte:

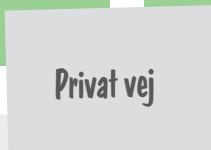
- "Adgang forbudt for uvedkommende"
- "Hunden bider"
- "Her bor jeg"
- "Al færdsel på eget ansvar"
- "Hundevagt"
- "Privat ejendom, ejendomsretten bedes respekteret".

Anvisningsskilte: Disse skilte er altid lovlige og hjælper med at vise vej til bestemte ruter eller attraktioner. Offentligheden skal ikke følge disse ruter, men bliver blot gjort opmærksom på muligheden.

Eksempler på anvisningsskilte:

- "Ridesti"
- "Til udsigtspunktet"
- "Blå rute"
- "Handicapvenlig sti"
- "Informationskilt med attraktioner og ruter."

Vær dog opmærksom på at nogle anvisningsskilte kan få ordlyd af et skræmmeskilt.



Etablering af sti ved Bjørnebækken

Ved Bjørnebækken lidt uden for Næstved har landmand Niels Rasmusen valgt at etablere en sti rundt om sit vådområdeprojekt.

Stien er etableret på det gamle dige og fortsætter over en længere bro, videre langs hegning med græssende dyr og ud i det åbne land.

Fra start sørgede Niels for at inddrage kommunen i etableringen af stien, broen og fugletårnet. Et samarbejde han har været svært tilfreds med:

”Jeg har haft et godt samarbejde med kommunen. De har bidraget med vigtige kompetencer og desuden finansieret alle udgifter i forbindelse med etableringen,” siger han.

For Niels har fugle altid været vigtige, og for ham betyder det noget, at andre også har adgang til hans sø og engområde, så glæden ved naturen deles med andre. Han har dog valgt at lukke for adgang i de mest sårbare områder og i yngletiden.

Niels står for det daglige vedligehold af stierne, hvilket primært består af at slå græsset. Det skal jo gerne være klar til de besøgende f.eks. som dengang den sjældne amerikansk skarvand besøgte området og samtlige ornitologer i Sjælland stimlede til.



Jeg har haft et godt samarbejde med kommunen. De har bidraget med vigtige kompetencer og desuden finansieret alle udgifter i forbindelse med etableringen.

Generelt har Niels oplevet meget få gener gennem de sidste seks år, hvor hr. og fru. Danmark har haft mulighed for at gå ture på hans arealer. Derfor ser han også tilbage på sin beslutning uden fortrydelse.



Private veje og stier – hvad vejen er egnet til

Færdsel er kun på veje og stier gennem agerlandet

Udover offentlige veje og jorde er private veje og stier de eneste færdselslinjer gennem agerlandet til skove og udyrkede arealer. Her må offentligheden som udgangspunkt altid færdes i forhold til, hvad vejen er egnet til. Du kan som lodsejer frit opsætte skilte, som forbyder motorkørsel og ridning på dine private veje eller stier. Hvis færdsel fra offentligheden i særlig grad generer privatlivets fred, din erhvervsmæssige udnyttelse af ejendommen, eller der er behov for hensyn til beskyttelsen af sårbart eller truet plante- og dyreliv kan du i tillæg skilte imod en given færden eller sætte bom op – en bom kræver dog politiets tilladelse.

Disse muligheder skal dog forstås restriktivt. Det er altså ikke nok, at besøgende af og til forstyrrer vildtet eller går på veje, som også anvendes til og fra markarbejde.

Hvis cykling er særligt problematisk, kan der skiltets her mod. Hvor intensiv landbrugsarbejde udgør en fare, kan der også skiltet mod adgang.


Det er muligt at nedlægge private veje, men du skal anmelde nedlæggelsen til kommunen, når vejen er:

- Gennemgående
- Fører til strand, skov, et udyrket eller klitfredet areal
- Fører til særlige kulturminde, udsigtspunkter og lignende

Hvis vejen eller stien, som ønskes nedlagt, har væsentlige rekreative værdier kan kommunen forhindre nedlæggelsen, hvis ikke alternativer etableres.

Som lodsejer står det dig frit for at lade din private vej gro til, så den over tid ikke længere er farbar. Den kan så og sige blive nedlagt af tidens tand. Når den ikke længere kan benyttes, kan du omlægge den til agerjord eller plante den til.





Udover offentlige veje og jorde er private veje og stier de eneste færdselslinjer gennem agerlandet til skove og udyrkede arealer. Her må offentligheden som udgangspunkt altid færdes i forhold til, hvad vejen er egnet til.

For private fællesveje gælder en række særlige regler:

- Nedlæggelse kræver altid kommunens godkendelse
- Det er de vejberettigedes ansvar at holde vejen i god og forsvarlig stand i forhold til den lovlige færdsel, dog er det muligt at anmode kommunen om bidrag til udgifterne ved slid forårsaget offentlighedens færden.
- Du kan efter aftale med de andre vejberettigede opsætte skilte eller en bom, som forbyder kørende og ridende. Det kræver dog politiets tilladelse, og der skal desuden skiltes med at gående og cyklende fortsat må færdes.
- Hvis bomme, sten eller kæder gør, at vejen ikke med rimelighed kan bruges, kan kommunen kræve disse fjernet.
- Kommunen kan sikre vejens eller stiens rekreative funktion, men står så selv for udgifterne.
- Intensiv landbrugsdrift og jagt kan som udgangspunkt ikke indskrænke adgang.

Bræmmer og læhegn åbner ikke mulighed for færdsel

Offentligheden ses af og til færdes ulovligt på diverse ledelinjer gennem landskabet, som del af rekreative ture eller for at komme til skov, eng, hede eller lignende. Men selvom der er udyrkede bræmmer langs vandløb og søer, som efter lov skal holdes ude af markdrift, er der ikke adgang for offentlig færdsel. Undtagelsen er bræmmer der ligger op til arealer som er åbne for offentligheden.

Der er ingen adgang for offentlig færdsel på og langs med levende hegn samt jord, der måtte forekomme mellem plovfure og hegn på marker. Færdsel til og fra udyrkede arealer eller skove skal altså ske på stier og veje.

Organiserede aktiviteter

Deltagerantallet og aktivitetens udformning er med til at afgøre, om det er nødvendigt at indhente tilladelse til arrangementer på dine jorde.

Scan QR-kode for at
dykke længere ned i
offentlighedens adgang ved
organiserede aktiviteter.



Privat skov i Ravnso

Ved Ravnso lidt uden for Ry ligger Bo Glent-Thules skov på 58 ha. For et par år siden omlagde han de 40 ha til urørt skov, da det både var økonomisk interessant, og fordi han gerne ville værne om den helt specielle ro og stemning i skoven.

”Som skovejer elsker jeg naturen, dyrene og de immaterielle værdier. Og derfor betød det meget for mig at skabe så rolig og uforstyrret en skov som muligt – både for mig selv og for dyrene. Derfor var jeg meget ihærdig ift. at styre færdslen, så folk kun var der, hvor de havde lov til at være,” siger han.

På grund af sin størrelse er skoven åben for offentlig færdsel, men Bo Glent-Thule oplevede hurtigt udfordringer med gæster, der bevægede sig uden for de tilladte stier. I samarbejde med Skanderborg Kommune fik han etableret tydelig og lovlig skiltning, men det var ikke helt nok.

”I mit tilfælde var det desværre ikke nok med skilte, for de blev simpelthen ikke læst. Mange besøgende opfatter nok en stor skov som denne som allemandseje, men det er

nu engang et privat areal, man færdes på, og der er nogle regler, man skal følge,” siger han.

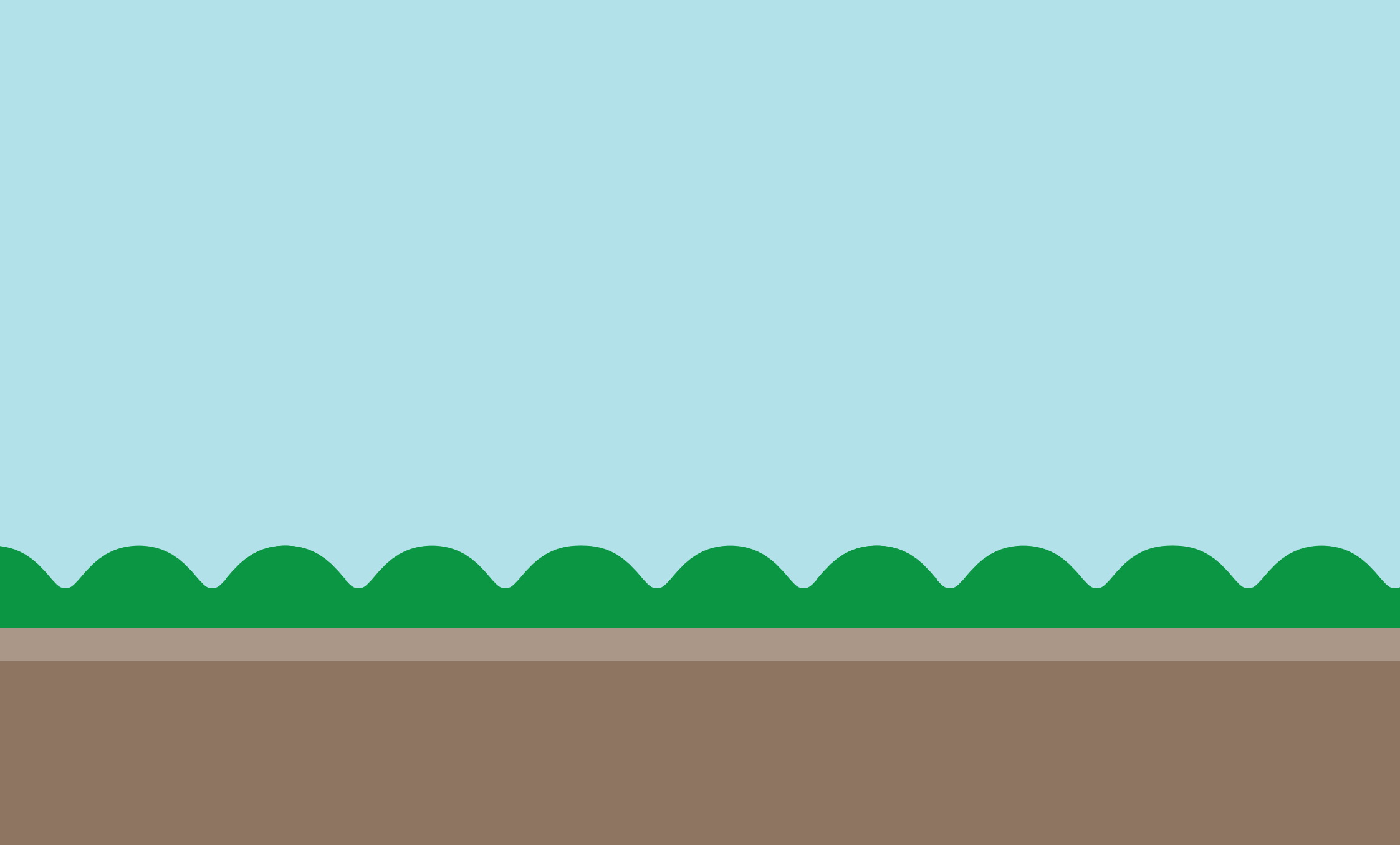
For at håndtere den ulovlige færdsel tog Bo flere midler i brug. Han opsatte vildtkameraer og politianmeldte dem, der klart og uomtvisteligt havde brudt reglerne, hvilket førte til bøder. Han gik også i direkte dialog med mange af de besøgende, hvilket i flere tilfælde havde en positiv effekt.

Bo Glent-Thules erfaring er, at offentlig færdsel kræver aktiv styring.

”Som skovejer skal du få styr på, hvad der er lovligt, og så bruge de muligheder, der er.” Med korrekt skiltning og konsekvent håndhævelse kan man som lodsejer beskytte både naturen og værne om sine private arealer.



Som skovejer skal du få styr på, hvad der er lovligt, og så bruge de muligheder, der er.



Læs mere på udtagningskonsulenterne.dk